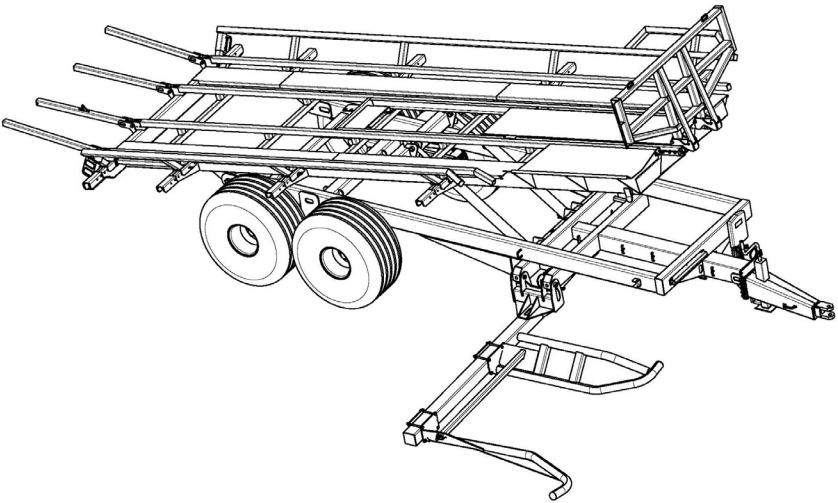


404610-1R



ТЮКОВОЗ
TRB-1400



Руководство Оператора
2010

Для безопасного и надлежащего функционирования
пожалуйста:

1. Прочитайте руководство.
2. Следуйте инструкциям безопасности.
3. Следуйте шагам запуска, данными на последней странице вашего руководства.
4. В случае продажи или передачи, дайте это руководство новому владельцу.

Иллюстрации в этом руководстве представлены для вашей ознакомления согласно последней информации, доступной на момент печати. ГРУППА АНДЕРСОН оставляет за собой право изменить механизмы без предварительного уведомления.

Оглавление

1 Ограниченная гарантия АНДЕРСОН	8
2 Безопасность.....	11
3 Основные характеристики и спецификации.....	13
4 Процедуры сборки.....	15
5 Эксплуатация	18
6 Обслуживание	21
7 Поиск неисправностей: проблемы и решения	25
8 Дополнительное оборудование.....	26
9 Быстрый ввод в эксплуатацию	27

Список изображений

Рисунок 2.1 Присоединение рычага погрузки.....	12
Рисунок 3.1 Внешние размеры	13
Рисунок 4.1 Оптимальное размещение вильчатых захватов	15
Рисунок 4.2 Сборка рычага загрузки, в зависимости от длины тюка	16
Рисунок 4.3 Регулирование направляющей тюка	17
Рисунок 4.4 Ограничительный стопор толкателя	17
Рисунок 5.1 Положение тюка в рычаге загрузки	19
Рисунок 5.2 Индикатор предельной загрузки	20
Рисунок 6.1 Установка предохранительных стоек	21
Рисунок 6.2 Смазка заправочным шприцом.....	21
Рисунок 8.1 Модуль управления переключающего клапана	26

Как с нами связаться

Когда Вы связываетесь с нами, всегда предоставляйте нам следующую информацию:

- Ваше имя, адрес, и номер телефона;
- Модель продукта и регистрационный номер;
- Дата покупки и номер счета;
- Название дилера, адрес, номер телефона и имя продавца;
- Точное и детальное описание вашей проблемы.

Адрес: **ANDERSON GROUP**
5125 de la Plaisance
Chesterville (Québec)
Canada G0P 1J0

Электронная
почта
сервисной
службы: service@grpanderson.com
Факс
сервисной
службы: 1-819-382-2218
Вебсайт: www.grpanderson.com

ОГРАНИЧЕННАЯ ГАРАНТИЯ АНДЕРСОН

Гарантийная форма должна быть заполнена и возвращена.

Пожалуйста, заполните в этой форме информацию о вашей новой машине. **Пожалуйста, вышлите эту форму нам в течении 15 дней после даты поставки**, чтобы подтвердить вашу гарантию. Детали предоставленной гарантии могут быть найдены в руководстве оператора.

Гарантийное подтверждение

(должно быть отправлено по почте или факсом в течение 15 дней)

Тип Машины:	
Модель:	
Дополнения:	
Регистрационный номер:	
Дата продажи покупателю:	
Имя покупателя:	
Адрес покупателя:	
Номер телефона покупателя:	
Имя дилера:	
Имя продавца:	
Адрес дилера:	
Подпись продавца:	
Подпись покупателя:	

ФАКС: 1-819-382-2218

Для ваших личных отчетов, мы рекомендуем, чтобы Вы заполнили эту форму информацией о вашей машине.

Тип машины:	
Модель:	
Дополнения:	
Регистрационный номер:	
Дата продажи покупателю:	
Имя покупателя:	
Адрес покупателя:	
Номер телефона покупателя:	
Имя дилера:	
Имя продавца:	
Адрес дилера:	
Подпись продавца:	
Подпись покупателя:	

1 Ограниченная гарантия АНДЕРСОН

Однолетняя ограниченная гарантия

В течении года после покупки новой машины, если ваше оборудование ANDERSON выйдет из строя из-за дефектных материалов, производства, или сборки, наша компания доставит запасные части и отремонтирует вашу машину бесплатно.

Документы

Храните ваш оригинальный счет или его фотокопию. Пожалуйста, ссылаетесь к вашему счету или к информации на предыдущей странице всякий раз, когда Вы заказываете части, для любых вопросов об эксплуатации вашей машины, или для любых вопросов которые могли бы у Вас возникнуть относительно вашей гарантии.

Решение проблем

Ваше удовлетворение - приоритет для вашего дилера и для нас. Обычно, обо всех проблемах относительно наших продуктов заботится отдел обслуживания дилера. Пожалуйста, выполните следующие действия, если Вы не удовлетворены после консультации с вашим дилером:

- Сначала, Вы должны понимать, что наша гарантия аннулируется, если ваше оборудование было изменено без нашего прямо оговорённого разрешения. Также Вы должны понимать, что мы одни определим причину проблемы или как машина была сломана. Пожалуйста запомните, что весь ремонт должен быть разрешен прежде, чем выполнена любая работа, чтобы гарантировать, что ваша машина остается под действием гарантии.
- Если с вашей проблемой уже разбирался отдел обслуживания вашего дилера, но Вы полностью не удовлетворены, пожалуйста свяжитесь с одним из менеджеров представительства, которое продало Вам машину ANDERSON. В большинстве случаев, ваша проблема может быть решена на этом уровне.
- Если ваша проблема все еще не решилась к вашему удовлетворению после этого шага, пожалуйста, свяжитесь с нами напрямую.

Когда Вы связываетесь с нами, всегда предоставляйте нам следующую информацию:

- Ваше имя, адрес, и номер телефона;
 - Модель продукта и регистрационный номер;
 - Дата покупки и номер счета;
 - Название дилера, адрес, номер телефона и имя продавца;
 - Точное и детальное описание вашей проблемы.
- После рассмотрения всех аспектов проблемы, мы быстро сообщим наше решение Вам и, если применимо, меры, принятые, чтобы решить ситуацию. Тем не менее вероятно, что ваша проблема будет решена вашим дилером, использующим его команду и специализированное оборудование. Поэтому мы настоятельно советуем, что если Вы нуждаетесь в каком-нибудь виде помощи, чтобы первый контакт был установлен непосредственно с вашим дилером.

Модификации

Учитывая, что наше желание состоит в том, чтобы всегда улучшать наши продукты, наша компания оставляет за собой право изменять ее машины, их характеристики, и их части в любое время без предварительного уведомления или обязательства.

Спасибо за ваше доверие нашей компании

Дани Пуассон, президент
Группа Андерсон



ГРУППА АНДЕРСОН ОГРАНИЧЕННАЯ ГАРАНТИЯ

Однолетний гарантийный период начнется в день, когда новое оборудование продано клиенту. Однако, если ваше оборудование будет использоваться для **коммерческих или арендных целей**, то эта гарантия будет действительна только сроком на **90 дней или максимум 3500 тюков для тюковозов и 2500 тюков для тюко-упаковочных машин, начинающихся в день покупки.**

1. В течение года после закупки новой машины, если ваше оборудование АНДЕРСОНА не в состоянии функционировать должным образом из-за дефектного проекта, материалов, производства, или собрания, наша компания восстановит ваше оборудование бесплатно.
2. Замена или ремонт частей оборудования будут выполнены дилером или нашим техником. Это включает части и работу, **только если санкционировано нашим отделом обслуживания клиентов.**
3. Однако, клиент будет ответственен чтобы транспортировать оборудование в/из главное бюро уполномоченного дилера.
4. Дилер опишет сроки этой гарантии клиенту перед розничной продажей и сделает запись даты закупки, регистрационного номера, и описания оборудования. Дилер отправит факсом должным образом заполненную гарантийную форму в течении 15 дней после сделки по следующему номеру: 1-819-382-2218, чтобы подтвердить гарантию.
5. Чтобы восстановить оборудование согласно гарантии, клиент должен сообщить его дилеру **как можно скорее** о проблеме и просить, чтобы ремонт был сделан согласно срокам применимой гарантии.
6. Для всех запросов по поводу ремонта, сделанных дилеру **Андерсон**, Вы должны предоставить **дату продажи, регистрационный номер, тип оборудования и дополнений, контактную информацию владельца.**
7. **Группа Андерсон оставляет за собой права изменять гарантийную политику в любое время без предварительного уведомления.**
8. Несмотря на предшествующее.

Гарантийные исключения

1. **Определенные части**, такие как шины, батареи, и двигатели Honda, **падают под действие гарантий от их соответствующих изготовителей. Пожалуйста, свяжитесь с соответствующим изготовителем.**
2. Если оборудование подвергалось плохому обращению или небрежности, использовалось не надлежащим образом, не получало необходимого обслуживания, не было соответственно защищено во время хранения, было повреждено вследствие вандализма, плохой погоды, природными явлениями, столкновением, или несчастным случаем.
3. Вы должны понимать, что наша гарантия аннулируется, если ваше оборудование было изменено без нашего прямо оговорённого разрешения.
4. Эта гарантия **не покрывает** нормальное техническое обслуживание (такое как регулировка, замена масла, нормального износа, и т.д.)
5. Клиент несет ответственность за запросы по обслуживанию и/или транспортировку оборудования в/из главное бюро уполномоченного дилера. **Гарантия не покрывает транспортные расходы.**
6. Если части или принадлежности кроме **изготовленных или проданных Группой Андерсон** использовались с разрешения отдела обслуживания клиентов, и если мы решаем, что их использование отрицательно воздействует на работу, стабильность, или надежность оборудования.

Исключительное право на компенсацию

В рамках предусмотренных законом, исключительное право покупателя на компенсацию в связи с нарушением или исполнением любой гарантии на оборудование - сформулированы в этой гарантии.

Ни в коем случае, Группа Андерсон не будет ответственной за любые непредвиденные или косвенные убытки или повреждения, включая, но не ограниченные потерей прибыли, арендной платы оборудования для замены, или другой коммерческой или личной потери или убытков, возникших в результате основного нарушения или нарушения основного условия договора.

Отсутствующая гарантия дилера

За исключением условий или гарантий, которые не могут быть исключены согласно закону, дилер продажи не делает никакой собственной гарантии на любой пункт гарантированный **Группой Андерсон**, за исключением, если это не предоставлено покупателю отдельным письменным гарантийным документом, определенно гарантирующим конкретный пункт. **Дилер продажи не имеет полномочий сделать какое-либо представление или обещание от имени Группы Андерсон или изменять сроки или ограничения этой гарантии в любом виде.**

Право модификации

Учитывая, что наше желание состоит в том, чтобы всегда улучшать наши продукты, наша компания оставляет за собой право изменить ее машины, их характеристики, и их части в любое время **без предварительного уведомления или обязательства.**

ANDERSON GROUP

5125 de la Plaisance

Chesterville (Québec)

Canada G0P 1J0

Электронная почта сервисной службы: service@grpanderson.com

Факс сервисной службы: (819) 382-2218

2 Безопасность

Ваш самозагружающий прицеп фирмы АНДЕРСОН был разработан, чтобы уменьшить до минимума риски оператора. Однако, он должен использоваться только для работы, для которой он был разработан. К тому же, так как он включает мощную гидравлическую систему и движущиеся металлические части, и все эти элементы могут вызвать серьезные ранения для людей или животных, настоятельно рекомендуется прочитать и четко придерживаться следующих инструкций.

Защита операторов

Ознакомьтесь с техникой эксплуатации перед использованием вашего трейлера TRV. Также настаивайте на том, чтобы эти указания выполнялись всеми, кто использует ваш самозагружающий прицеп. Удостоверьтесь, что ваши операторы знают номера телефонов экстренных служб и местоположение вашей аптечки. Использование тюкоупаковочных машин разрешается только ответственным людям, которые полностью обучались безопасной эксплуатации.

Опасная зона

Не позволяйте себе отвлекаться во время управления машиной. Как оператор, Вы должны быть единственным человеком, который находится возле машины в пределах зоны безопасности диаметром 10-метров (33-фута). Во время разгрузки, удостоверьтесь, что Вы находитесь на устойчивой горизонтальной поверхности. Не разгружайте, когда трейлер не на горизонтальной поверхности, поскольку это может привести к опрокидыванию трейлера. Не подпускайте близко других людей, особенно детей, к участку, а так же домашних животных.

Безопасное присоединение к трактору

Машина должна быть как следует присоединена к неподвижному сцепному устройству трактора так, чтобы основание прицепа было полностью горизонтально. Убедитесь, что гидравлическая система подъема не находится на пути сцепного устройства самозагружающего прицепа.

Опасные ситуации

Обратите внимание на этикетки и ярлыки предупреждения, которые присутствуют на вашей машине. Умейте производить чрезвычайную остановку. Перед запуском трактора, удостоверьтесь, что все рычаги управления находятся в нейтральном положении. Всегда опасно находиться на прицепе. Держите пальцы, руки, и ноги далеко от перемещающихся частей: цепей, механизмов, и т.д. Помните, что все части потенциально опасны.

Предупреждение

Одежда, которую Вы носите как оператор, должна быть безопасной. Если Вы работаете вечером или ночью, удостоверьтесь, что Вы имеете достаточное освещение, чтобы работать безопасно. Рабочий огнетушитель должен быть в пределах досягаемости. Храните защитные щиты и другие устройства безопасности на месте, и никогда не используйте ваш прицеп, если они были удалены или повреждены.

Безопасное обслуживание и ремонт

Остановите трактор и вытащите ключ зажигания перед выполнением обслуживания, регулировки, или ремонтом. Спустите масляное давление перед перемещением ниже определенных гидравлических частей. Установите предохранительные стойки на цилиндрах подъема платформы перед работой под платформой.

Замените все дефектные или изношенные части. Мы рекомендуем, чтобы Вы использовали оригинальные или апробированные части, чтобы сохранить вашу гарантию и получить оптимальную работу от вашей машины.

Гидравлическое масло

Любая утечка масла под давлением может вызвать серьезные повреждения. Не используйте ваши руки, чтобы определить местонахождение утечки, а скорее предмет, типа куска картона. Остановите трактор и спустите давление перед разъединением или повторным подключением линий.

ПРЕДУПРЕЖДЕНИЕ

Любая гидравлическая жидкость, которая контактирует на или под кожу, должна быть удалена в течение часов доктором, знакомым с этим типом раны. Без вмешательства, могут возникнуть серьезные проблемы, включая гангрену.

Риск смерти от электрического тока

Никогда не разгрузите прицеп рядом или под линией электропередачи. Помните, что платформа в положении разгрузки достаточно высока, чтобы коснуться электрических проводов.

Безопасное передвижение по общественным дорогам

Если Вы передвигаетесь по общественным дорогам, Вы ответственны за выполнение правил по обозначению и освещению (прицепа) действующих в вашем регионе. Мы рекомендуем, чтобы Вы всегда присоединяли две предохранительные цепи между сцепным устройством прицепа и трактора, и закрепляли соединительную тягу с помощью штифта.

Стандартные шины трейлера в основном не соответствуют регулятивным нормам для дальнего передвижения по общественным дорогам. Дополнительные дорожные шины могут быть установлены на прицепе TRB.

Очень важно поместить U-образный фиксатор (1) в цилиндр рычага погрузки (2) в поднятом положении, чтобы препятствовать его перемещению во время транспортировки (см. Рисунок 2.1). Поместите шпонки в отверстия.

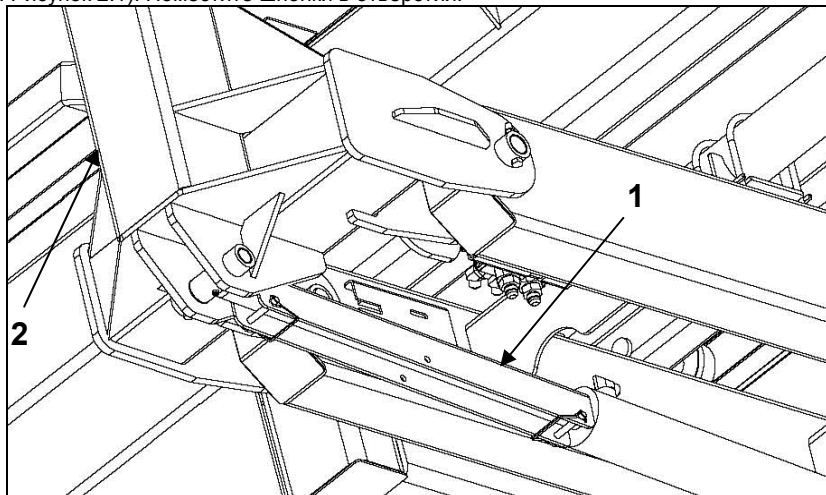


Рисунок 2.1 Присоединение рычага погрузки

Всякий раз, когда Вы перемещаете вашу машину, не забывайте поднимать механический тормоз, чтобы предотвратить поломку.

3 Основные характеристики и спецификации

Поздравления! Вы теперь владелец АНДЕРСОН TRB, самозагружающего тюковоза, высококачественной машины, разработанной для погрузки и транспортировки сухих или влажных тюков сена. Эта сельскохозяйственная машина тщательно изготовлена нашей компанией, чтобы предоставить Вам много лет надежной работы.

Конструкция

Все наши части были разработаны при помощи цифрового программного обеспечения и были вырезаны нашими лазерными резаками согласно самым высоким стандартам промышленности. Разработанный с прочным каркасом и большими шинами проходимости, наши самозагружающие прицепы имеют превосходную погрузочную характеристику.

Измерения и Вес

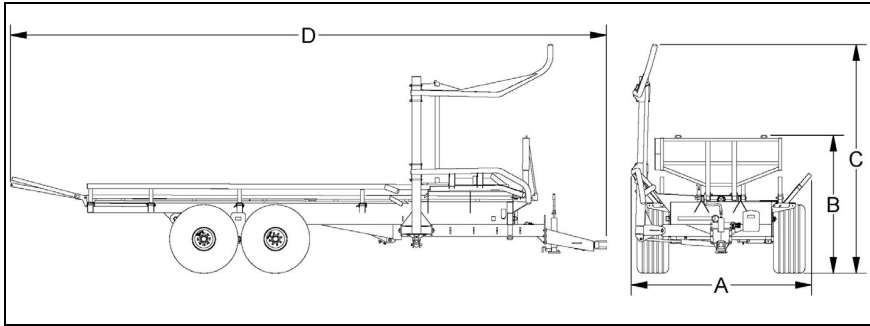


Рисунок 3.1 Внешние размеры

Спецификации прицепа TRB-1400

Ширина (A)	122 дюйма (3 м)
Высота (B)	93 1/2 дюйма (2.4 м)
Высота (C)	154 3/4 дюйма (3.9 м)
Длина (d)	403 1/4 дюйма (10.4 м)
Полный Вес	9 193 фунта (4 170 кг)
Шины	21.5L16
Грузоподъемность	14 000 кг 30 000 фунтов
Число тюков	14 тюков по 120 см (длина)
	10 тюков по 150 см (длина)
	12 тюков по 150 см (длина) с дополнительными расширенными вилками

Стандартные Компоненты

Ваш прицеп TRB был разработан, чтобы использоваться с среднемощным, мощным трактором. Он работает с гидравлической системой трактора. Отметьте, что рекомендованное течение смазки - 10 ГАЛЛОНОВ В МИНУТУ (45 л/мин). Прицеп TRB может загрузить тюки до 1.80 м. (72 дюйма) в диаметре. Прицеп установлен на 4 сдвоенных мостах, которые допускают 0.4 м. (15 дюйма) дорожного просвета и равномерное давление на грунт. Грузоподъемность - 14 000 кг (30 000 фунтов).

Детальные диаграммы различных частей прицепа вы найдете в КАТАЛОГЕ ЗАПАСНЫХ ЧАСТЕЙ.

Стандартные узлы

	TRB-1400
Рычаг загрузки	X
Толкатель	X
Регулируемая кольцевая сцепка	X
Регулируемые направляющие тюка	X
Индикатор предельной загрузки	X
21.5L16 шины	X

Дополнительные узлы

Следующая таблица представляет варианты, доступные для вашего прицепа. Раздел 8 этого руководства описывает все эти дополнительные узлы и их рабочие характеристики.

Дополнительные узлы

	TRB-1400
Переключающий клапан гидравлического потока Используется, когда трактор не имеет 3 гидравлических кругооборотов. Этот переключающий клапан позволяет использовать толкатель и функции разгрузки на том же самом масляном выпускном канале. (Детали в разделе 8)	X
Расширенные тыловые вильчатые захваты Для того, чтобы транспортировать тюки длиной 150 см (60 дюймов)	X
Удлинитель направляющих тюков Для того, чтобы транспортировать тюки диаметром 180 см (72 дюймов)	X
Уличные шины (21.5L16.1 эксплуатация фермерских дорог)	X

4 Процедуры сборки

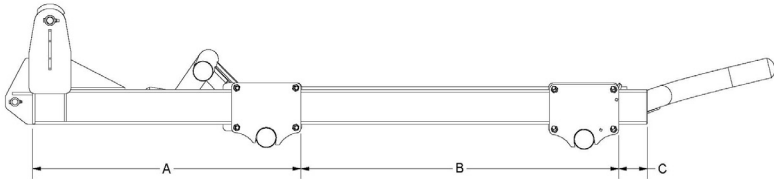
Присоединение прицепа к трактору

Когда Вы впервые используете прицеп TRB с трактором, важно удостовериться, что прицеп полностью выставлен по уровню. Высота кольцевой сцепки настраивается так, чтобы прицеп мог подойти к различным типам тракторов. Чтобы приспособить высоту сцепки, Вы должны удалить десять болтов, которые держат фланец на месте. Замените болты, когда сцепка в правильной высоте.

Рекомендованное течение смазки для эффективной работы прицепа TBR - 45 л/мин (10 ГАЛЛОНОВ В МИНУТУ).

Настройка рычага загрузки

Рисунок 4.1 показывает оптимальное положение вилчатых захватов на рычаге загрузки согласно диаметру тюков, которые транспортируются.



Диаметр тюка	A	B	C
120 см (48 дюйма)	118 см (46 1/2 дюйма)	102 см (40 дюйма)	51 см (20 дюйма)
150 см (60 дюйма)	118 см (46 1/2 дюйма)	122 см (48 дюйма)	30 см (12 дюйма)
180 см (72 дюйма)	118 см (46 1/2 дюйма)	152 см (60 дюйма)	0 см (0 дюйма)

Рисунок 4.1 Оптимальное размещение вилчатых захватов

Рычаг загрузки может быть приспособлен согласно длине тюков, которые транспортируются. Чтобы собирать тюки длиной 120 см (48 дюйма), Вы должны установить квадратную трубу между вилчатыми захватами (см. Рисунок 4.2). Эта труба не требуется, чтобы транспортировать тюки длиной 150 см (60 дюйма). В этом случае, труба закреплена на раме.

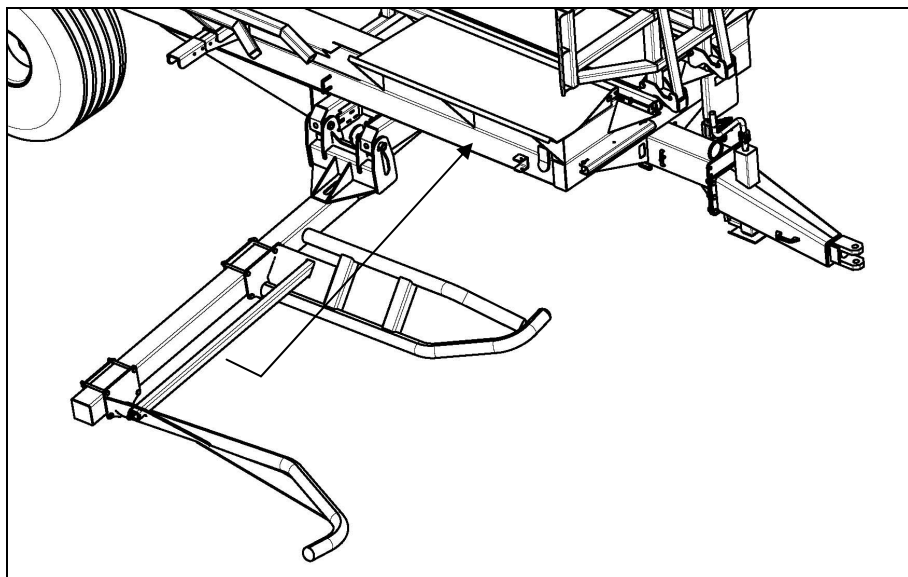


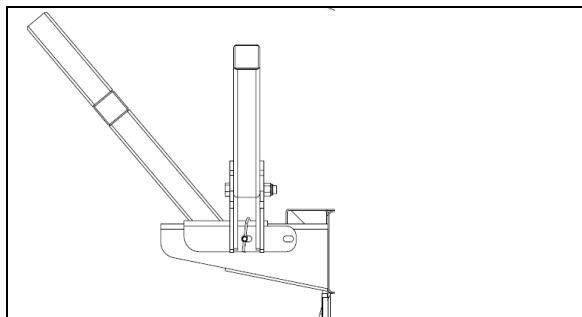
Рисунок 4.2 Сборка рычага загрузки, в зависимости от длины тюка

Рычаг загрузки оборудован устройством безопасности, которое блокирует использование толкателя и подъема платформы разгрузки, когда она находится в поднятом положении. Чтобы выполнять действия толкания тюка и разгрузки, рычаг должен быть возле середины его размаха. Это устройство расположено в центральной точке рычага загрузки и служит, чтобы избежать столкновений между рычагом и другими частями прицепа TRB.

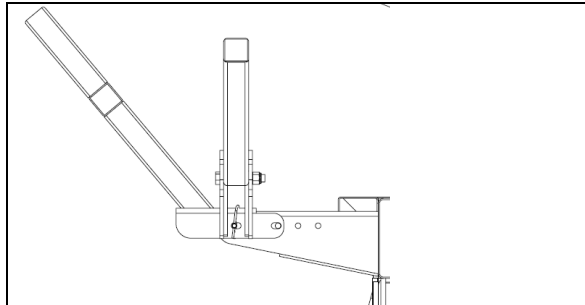
Настройка направляющей тюка

Направляющие тюка держат тюки вместе во время транспортировки и погрузки. Они должны быть настроены согласно диаметру транспортируемых тюков. Следующая иллюстрация показывает оптимальное регулирование направляющей тюка.

**Тюки диаметром 120 см
(48 дюйма)**



Тюки диаметром 150 см
(60 дюйма)



Тюки диаметром 180 см
(72 дюйма)*

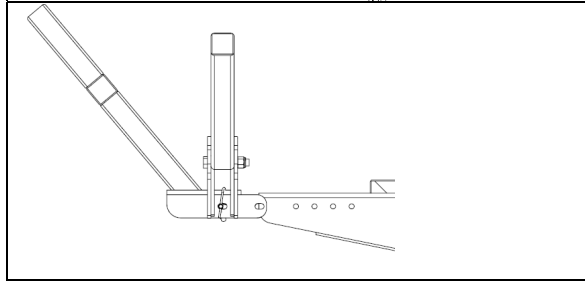


Рисунок 4.3 Регулирование направляющей тюка

* Конфигурация, чтобы транспортировать тюки диаметром 180 см (72 дюйма) требует дополнительных удлинителей направляющих тюков.

Регулирование толкателя

Толкатель прицепа TRB оборудован ограничительным стопором, который позволяет транспортировать тюки длиной 120 см или 150 см (см. Рисунок 4.4). Изображение #1 показывает положение ограничительного стопора, в случае транспортировки тюков длиной 120 см и изображение #2 показывает положение ограничительного стопора, в случае транспортировки тюков длиной 150 см. Чтобы снять ограничительный стопор, Вы должны удалить шпонку, расположенную под ограничительным стопором.

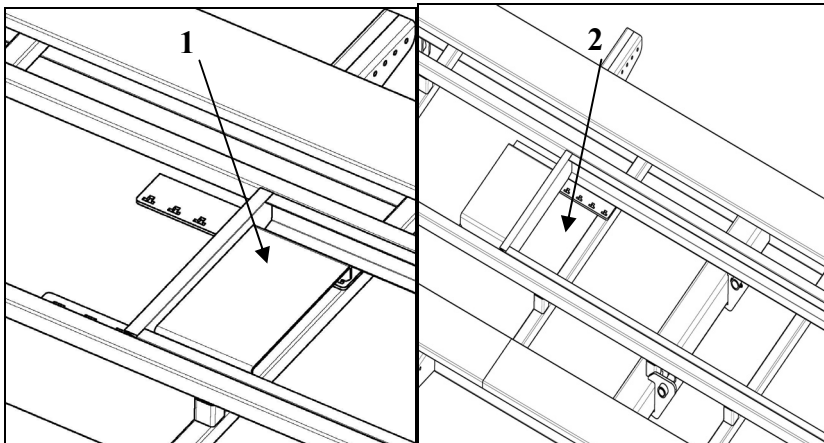


Рисунок 4.4 Ограничительный стопор толкателя

Не забывайте, что толкатель не будет работать, когда рычаг загрузки находится в поднятом положении.

5 Эксплуатация

Запуск

Вот - шаги, чтобы начать использовать ваш прицеп TRB.

1. Присоедините прицеп к трактору.
2. Поднимите домкрат.
3. Соедините 6 гидравлических шлангов с трактором (или 4 гидравлических шланга и переключающий клапан к 12 V сети трактора).

Отметьте, что предельная чистота рекомендуется всякий раз, когда Вы соединяете эти части, чтобы избежать проблем загрязнения смазкой.

4. Проверьте, чтобы шланги должным образом были помещены между трактором и прицепом так, чтобы они не закручивались, застревали или преждевременно стирались во время эксплуатации.
5. Проверьте настройки прицепа, основанные на размерах тюков, которые транспортируются.
6. Удалите U-образный фиксатор из цилиндра рычага загрузки (см. страницу 12 Рисунок 2.1).
7. Потяните гидравлические средства управления один за другим, чтобы удостовериться, что каждый шланг соединен с правильным местом.
8. Поднимите рычаг загрузки.

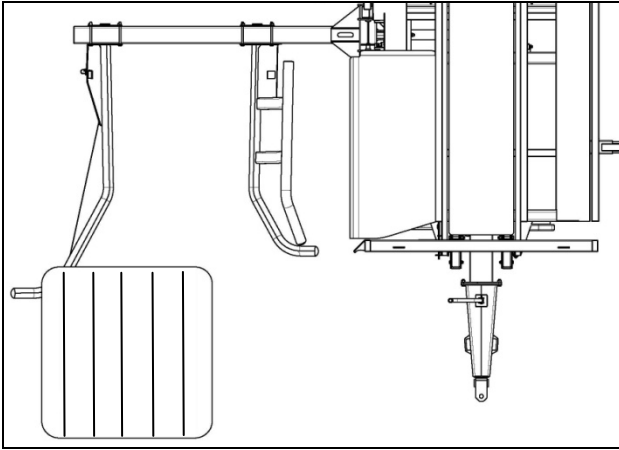
Прицеп готов загрузить и транспортировать тюки.

Погрузка тюков

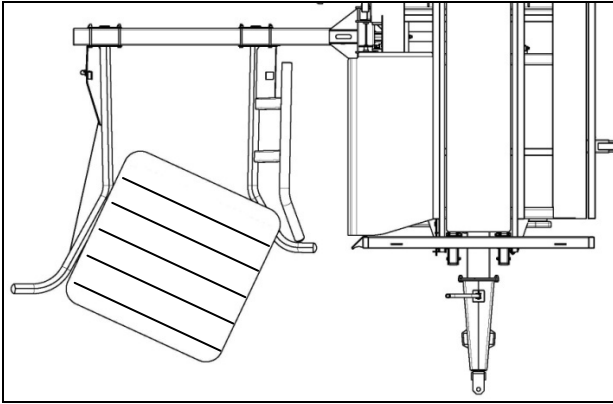
Прицеп TRB может вращать тюки, чтобы загрузить их. Вы можете использовать внутренний или внешний вильчатый захват, чтобы повернуть тук перед заправлением его на эти два захвата. Это действие будет выполнено без необходимости останавливать трактор. Рисунок 5.1 иллюстрирует положение тюка в вильчатых захватах рычага загрузки.

Используя внешний вильчатый захват для позиционирования тюков, позволяет оператору в большей степени перемещать тюки с трактором. С внутренним вильчатым захватом, оператор лучше видит движение вильчатого захвата.

1



2



3

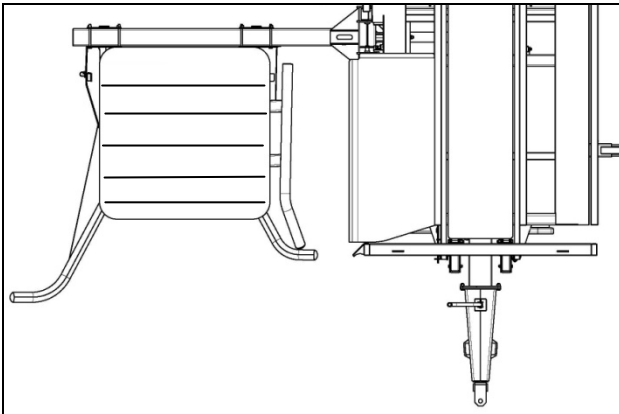


Рисунок 5.1 Положение троса в рычаге загрузки

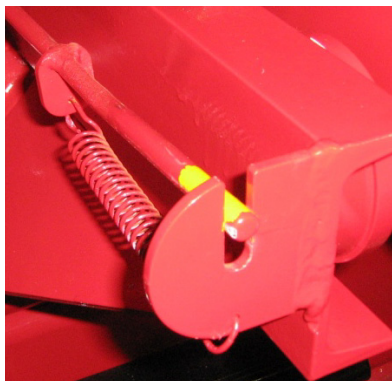
Когда рычаг загрузки опирается на выровненный тюк, поднимите рычаг загрузки. Первый тюк будет автоматически помещен в стороне платформы прицепа напротив рычага загрузки.

Когда Вы загружаете второй тюк, он будет помещен на платформу на той же самой стороне как и рычаг загрузки.

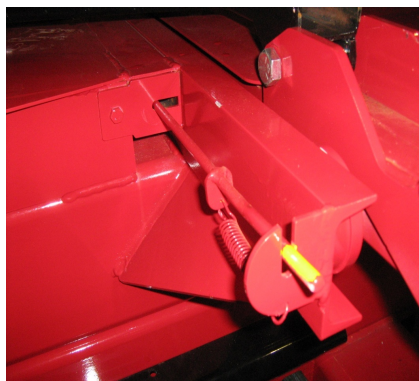
Чтобы управлять толкателем, опустите толкатель приблизительно к середине его траектории. Толкатель перемещает тюк к задней части прицепа. Как только толкатель достиг конца своей траектории, верните его в его начальное положение.

Загрузите еще два тюка перед следующим запуском толкателя и затем повторите процедуру.

Когда первые загруженные тюки достигнут дальнего конца прицепа, индикатор предельной нагрузки предупреждает, что там остается место только для еще 2 тюков, которые будут загружены на прицеп. Не управляйте толкателем, когда не видно желтый индикатор. Рисунок 5.2 показывает индикатор предельной загрузки.



Предельная нагрузка



Место

Рисунок 5.2 Индикатор предельной загрузки

Разгрузка прицепа

Чтобы разгрузить трейлер TRB, очень важно выбрать ровную местность и удостовериться, что там нет никаких помех, типа линии электропередачи.

Остановите прицеп в месте, где Вы хотите разгрузить тюки. Тяните рычаг, чтобы поднять платформу. Помните, что рычаг погрузки должен быть около середины его радиуса действия для Вас, чтобы можно было поднять разгрузочную платформу. Когда платформа была поднята к ее максимальному положению, двигайтесь вперед медленно так, чтобы тюки сами разгрузились на землю.

Когда все тюки будут разгружены, верните платформу в горизонтальное положение. Прицеп снова готов загружать тюки на полях.

6 Обслуживание

Обслуживание

Перед выполнением любых операций обслуживания на вашей машине, удостоверьтесь, что Вы следуете мерам предосторожности, предусмотренным в разделе безопасной эксплуатации и ремонта: остановите двигатель (трактора или другой техники), спустите гидравлическое давление, установите предохранительные стойки и т.д.

Предохранительные стойки

Предохранительные стойки предусмотрены для того, чтобы Вы могли безопасно выполнить обслуживание и сделать ремонт под платформой прицепа.

Чтобы установить стойки и работать в полной безопасности, Вы должны выполнить следующие шаги:

- 1- Поднимите платформу так высоко, как это возможно.
- 2- Поместите предохранительные стойки на цилиндрический прут как показано на Рисунке 6.1.
- 3- Поместите шпонки в отверстия стоек, чтобы убедиться, что предохранительные стойки расположены на месте.
- 4- Медленно опустите платформу и дайте ее весу опереться на предохранительные стойки.

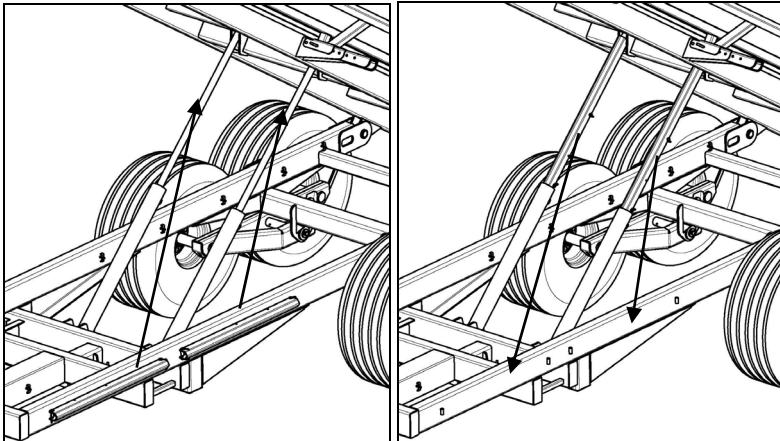


Рисунок 6.1 Установка предохранительных стоек

Давление шин

Перед каждым использованием проверяйте давление шин. Давление должно быть 32 psi.

Затягивание гаек колес

Перед каждым использованием или каждый год проверяйте момент затяжки гаек колеса. Каждая гайка должна иметь момент затяжки приблизительно 200 фунтов/фут (297,6 кг/м).

Смазка заправочным шприцом

Ваш прицеп TRB нужно смазывать заправочным шприцом в местах, обозначенных этикеткой Рисунок 6.2.

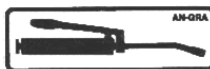


Рисунок 6.2 Смазка заправочным шприцом

Отметьте: Особенно рекомендуется использование синтетической смазки

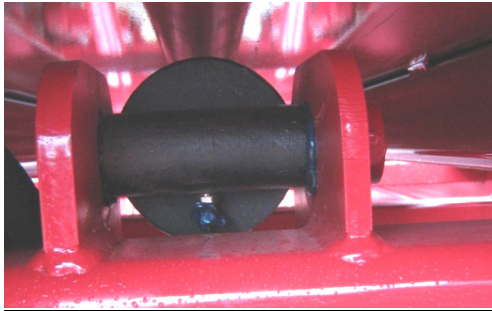
Частота смазки

Частота	Смазка (число колпачковых масленок)
Каждые 10 часов использования	Сцепное устройство (1) Стыки цилиндра толкателя (2) Стыки рычага загрузки (2) Стыки цилиндра рычага (2) Шарниры спаренной оси (4) Стыки цилиндра платформы (4) Шарниры платформы (2)

Сцепное устройство (1)



Стыки цилиндра толкателя (2)



Стыки рычага
загрузки (2)



Стыки цилиндра
рычага (2)



Шарниры
спаренной оси (4)



Стыки цилиндра
платформы (4)



Шарниры
платформы (2)



Другие точки смазывания

Смазка осей должна проверяться каждый год.

Чистка и прочее обслуживание

Обратите особое внимание на чистоту направляющей системы толкателя и на стык рычага загрузки. Накопление строительного мусора (сено, пыль и грязь) может надлежашему функционированию этих узлов.

Хранение

Если прицеп не используется в течение длительного периода времени, храните его на плоском месте. Для вашей безопасности, блокируйте колеса прицепа тормозными колодками, чтобы предотвратить их передвижение. Установите U-образный фиксатор на цилиндре рычага загрузки.

Перед длительным периодом хранения настоятельно рекомендуется чистка и общее техническое обслуживание.

7 Поиск неисправностей: проблемы и решения

Перед вызовом техника, проверьте ваш прицеп и сравните с таблицей внизу, чтобы найти решение. Попробуйте изолировать проблему чтобы узнать, является ли это гидравлической или электрической проблемой путем использования ручных функций на гидравлическом клапане. Если Вы все еще не в состоянии решить проблему самостоятельно, обратитесь за помощью в отдел обслуживания клиентов вашего сельскохозяйственного дилера.

Таблица поиска неисправностей

Проблемы	Возможные причины	Решения
1. Рычаг загрузки не перемещается.	U-образный фиксатор блокирует цилиндр.	Удалите U-образный фиксатор и попробуйте еще раз.
	Гидравлические шланги не правильно присоединены к трактору.	Проверьте соединения гидравлических шлангов.
	Препятствие блокирует движение рычага загрузки.	Удостоверьтесь, что ничто не находится на пути рычага загрузки.
2. Толкатель не перемещается.	Рычаг загрузки слишком высоко.	Опустите рычаг загрузки.
	Гидравлические шланги не правильно присоединены к трактору.	Проверьте соединения гидравлических шлангов.
	Устройство безопасности рычага загрузки не работает.	Проверьте чистоту точки поворота рычага загрузки.
	Переключающий клапан не соединен с 12 V сетью трактора.	Проверьте проводку и соединения переключающего клапана, пока Вы не достигните источника тока.
3. Платформа разгрузки не перемещается.	Рычаг загрузки слишком высоко.	Опустите рычаг загрузки.
	Гидравлические шланги не правильно присоединены к трактору.	Проверьте соединения гидравлических шлангов.
	Устройство безопасности рычага загрузки не работает.	Проверьте чистоту точки поворота рычага загрузки.
	Переключающий клапан не соединен с 12 V сетью трактора.	Проверьте проводку и соединения переключающего клапана, пока Вы не достигните источника тока.

8 Дополнительное оборудование

Переключающий клапан течения смазки

Переключающий клапан позволяет использовать один из гидроконтуров трактора, управлять толкателем и поднимать платформу отдельно.

Вы должны соединить модуль управления с прикуривателем трактора. Когда переключатель находится в положении OFF, гидравлический рычаг управления управляет толкателем. Чтобы поднять платформу, установите переключатель в положение ON. Рисунок внизу показывает модуль управления.



Рисунок 8.1 Модуль управления переключающего клапана

9 Быстрый ввод в эксплуатацию

Установка на трактор

1. Присоедините прицеп к трактору.
2. Поднимите домкрат.
3. Соедините 6 гидравлических шлангов с трактором (ИЛИ 4 гидравлических шланга и переключающий клапан к 12 V сети трактора).

Отметьте, что предельная чистота рекомендуется всякий раз, когда Вы соединяете эти части, чтобы избежать проблем загрязнения смазкой.

4. Проверьте, чтобы шланги должным образом были помещены между трактором и прицепом так, чтобы они не закручивались, застревали или преждевременно стирались во время эксплуатации.
5. Проверьте настройки прицепа, основанные на размерах тюков, которые транспортируются.
6. Удалите U-образный фиксатор из цилиндра рычага загрузки (см. страницу 12 Рисунок 2.1).
7. Потяните гидравлические средства управления один за другим, чтобы удостовериться, что каждый шланг соединен с правильным местом.
8. Поднимите рычаг загрузки.

Прицеп готов загрузить и транспортировать тюки.

Погрузка тюков

1. Займите место рядом с тюком.
2. Опустите рычаг загрузки к земле.
3. Выстройте в линию вильчатый захват с самой дальней стороной тюка.
4. Без остановки, толкайте тюк, чтобы он вращался таким образом, чтобы он стал параллельно с вильчатыми захватами рычага загрузки.
5. Поднимите рычаг загрузки до падения тюка на платформу.
6. Загрузите второй тюк и, без остановки, активизируйте толкатель.
7. Повторите процесс, пока индикатор предельной нагрузки не покажет, что прицеп полон.

Разгрузка тюков

Остановите трактор в заданном месте, поднимите разгрузочную платформу настолько высоко насколько возможно, и медленно двигайтесь вперед.



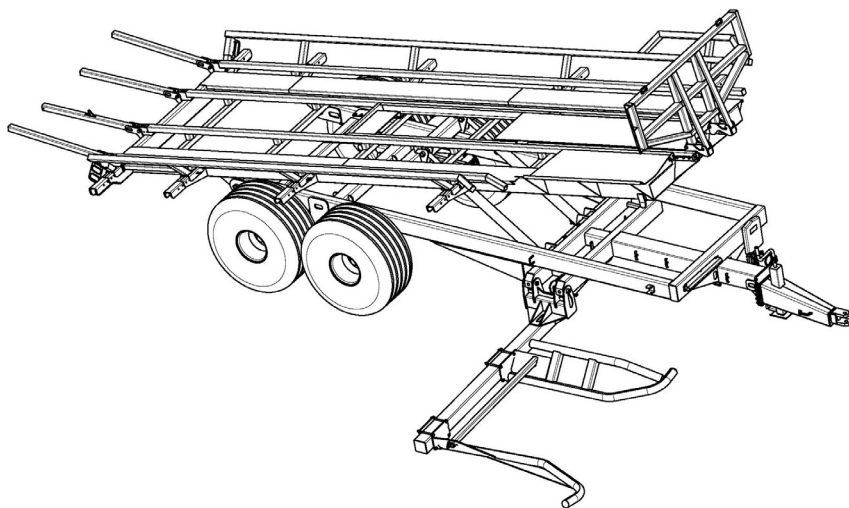
ANDERSON



Каталог запчастей

TRB-1400

ТЮКОВОЗ



Всегда храните этот каталог с прицепом

Содержание

1 – Гидравлическая схема	2-3
2 – Электрическая схема	4-5
3 – Рычаг загрузки / Цилиндр рычага загрузки	6
4 – Тандем	7
5 – Каркас / цилиндр разгрузки	8-9
6 – Дышло	10
7 – Задняя опорная стойка с индикатором полной загрузки	11
8 – Направляющие тюка	12-13
9 – Платформа / порная стойка цилиндра толкателя	4-15
10 – Толкатель / Цилиндр толкателя	16
11 – Переключающий клапан	17
12 – 72 дюймовая задняя опора / 72 дюймовая задняя опора с индикатором (опция)	18
13 – Удлинитель направляющей тюка (опция)	19
14 – 6-футовый комплект тюка (опция)	20

Для любого заказа частей, пожалуйста используйте каталог запчастей, чтобы найти деталь (и), которая Вам нужна и свяжитесь с вашим дилером, чтобы заказать ее.

ANDERSON GROUP

5125 Plaisance street

Chesterville (Québec)

CANADA G0P 1J0

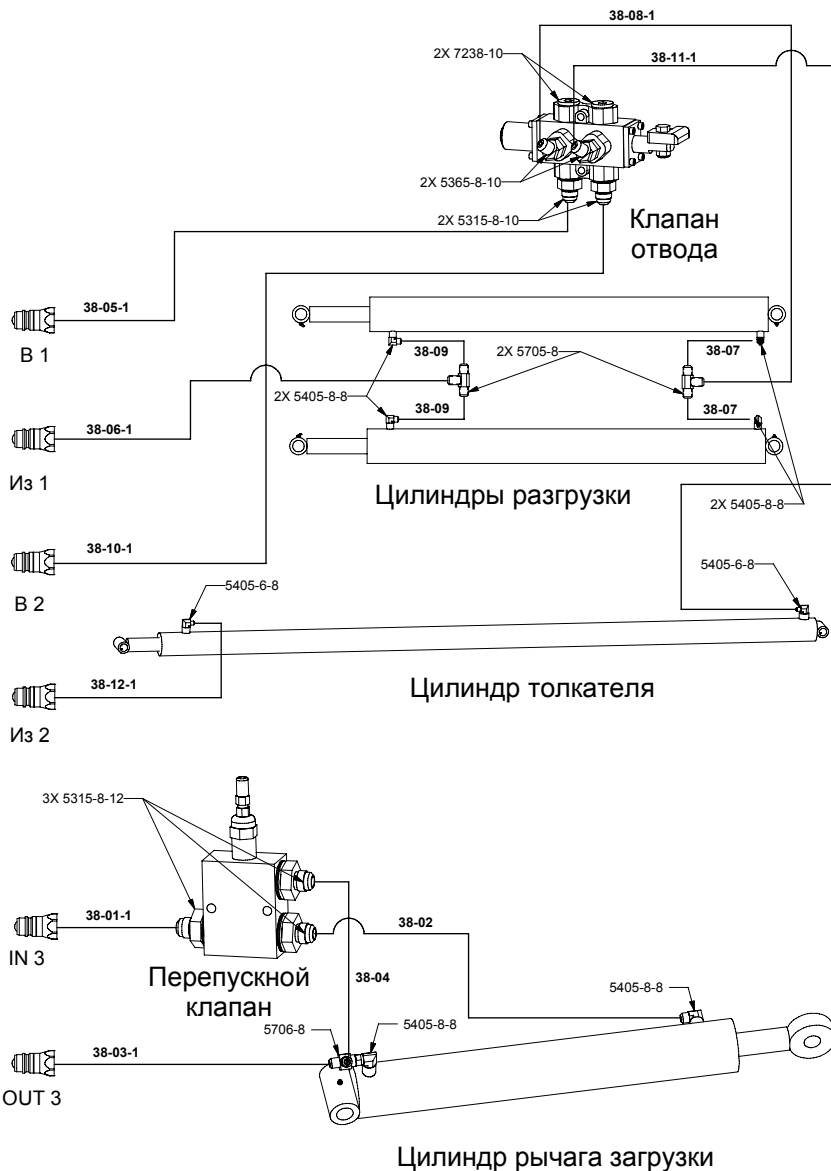
Факс : (819) 382-2218

Электронная почта: service@grpanderson.com

Пожалуйста посетите наш вебсайт → www.grpanderson.com

1 - 3х выходная гидравлическая схема

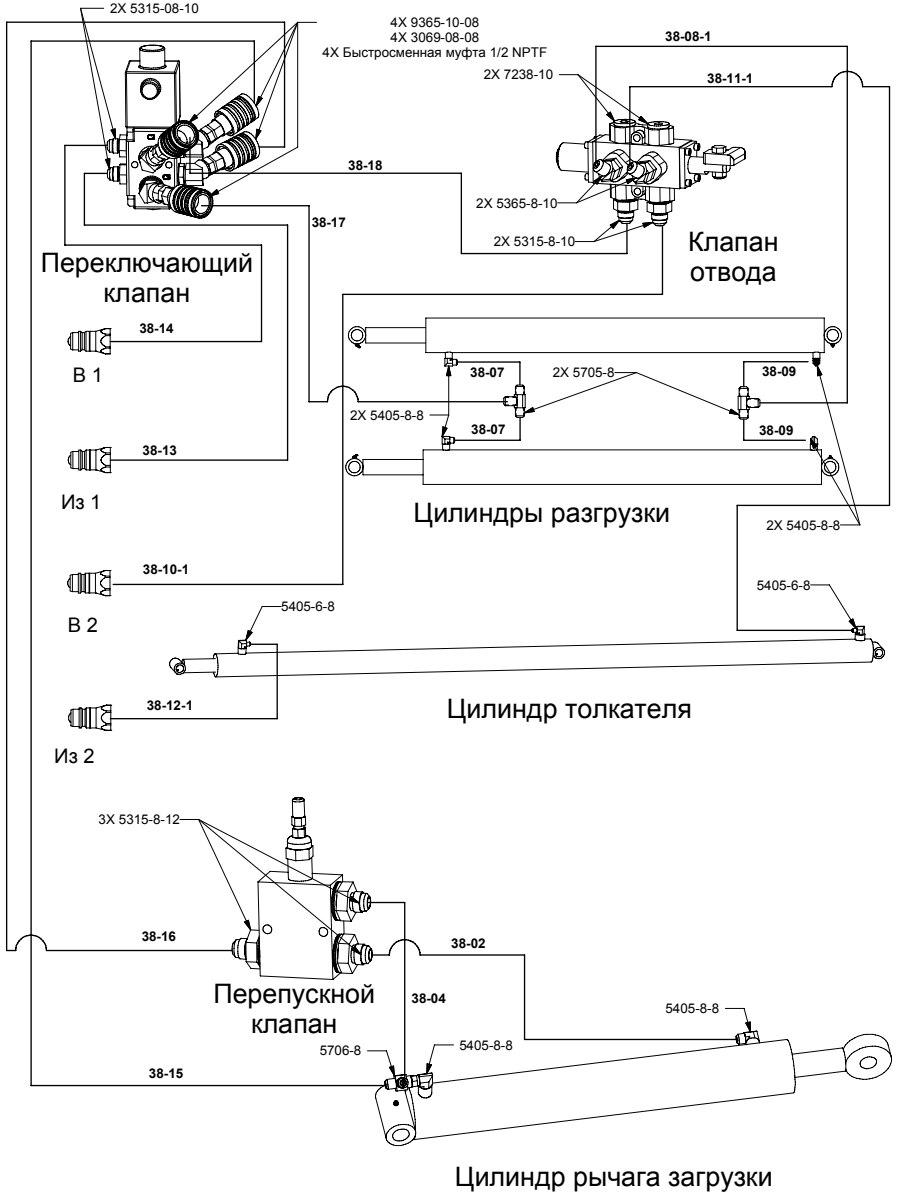
Перечень шлангов					
Количество	Деталь	Описание	Количество	Деталь	Описание
1	234046-1	Шланг 38-01-1	2	234052	Шланг 38-07
1	234047	Шланг 38-02	1	234053-1	Шланг 38-08-1
1	234048-1	Шланг 38-03-1	2	234054	Шланг 38-09
1	234049	Шланг 38-04	1	234055-1	Шланг 38-10-1
1	234050-1	Шланг 38-05-1	1	234056-1	Шланг 38-11-1
1	234051-1	Шланг 38-06-1	1	234057-1	Шланг 38-12-1



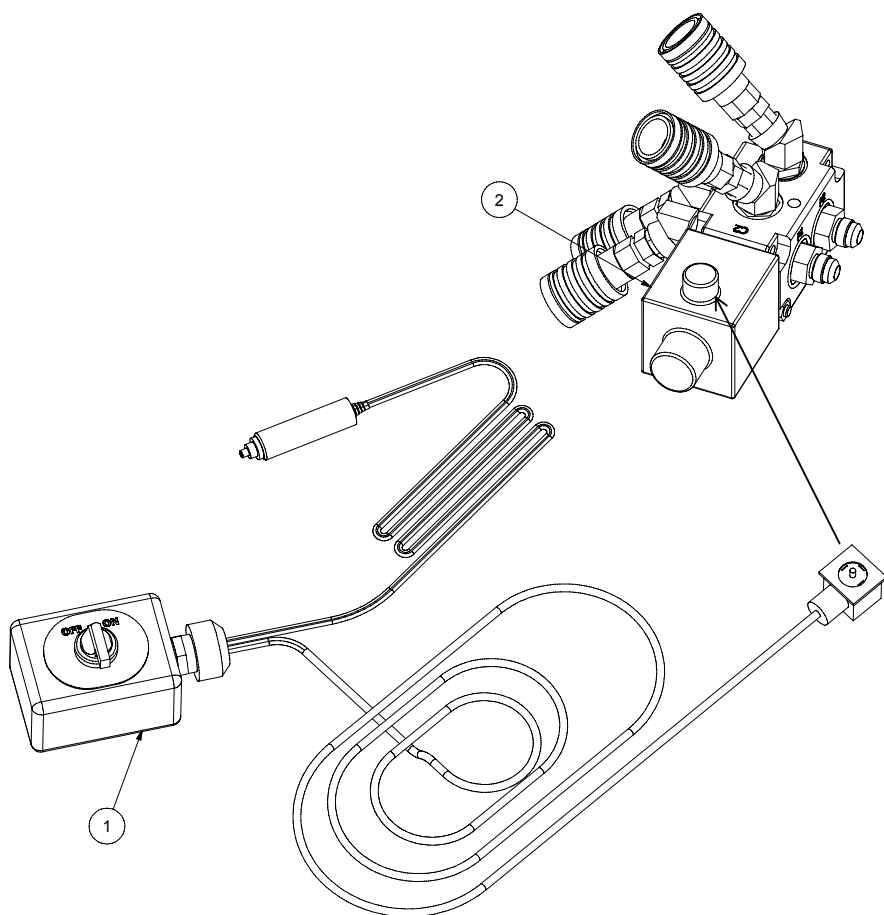


1 - 2 OUT HYDRAULIC DIAGRAM

Перечень шлангов					
Количество	Деталь	Описание	Количество	Деталь	Описание
1	234047	Шланг 38-02	1	234057-1	Шланг 38-12-1
1	234049	Шланг 38-04	1	234058	Шланг 38-13
2	234052	Шланг 38-07	1	234059	Шланг 38-14
1	234053-1	Шланг 38-08-1	1	234061	Шланг 38-15
2	234054	Шланг 38-09	1	234062	Шланг 38-16
1	234055-1	Шланг 38-10-1	1	234063	Шланг 38-17
1	234056-1	Шланг 38-11-1	1	234064	Шланг 38-18



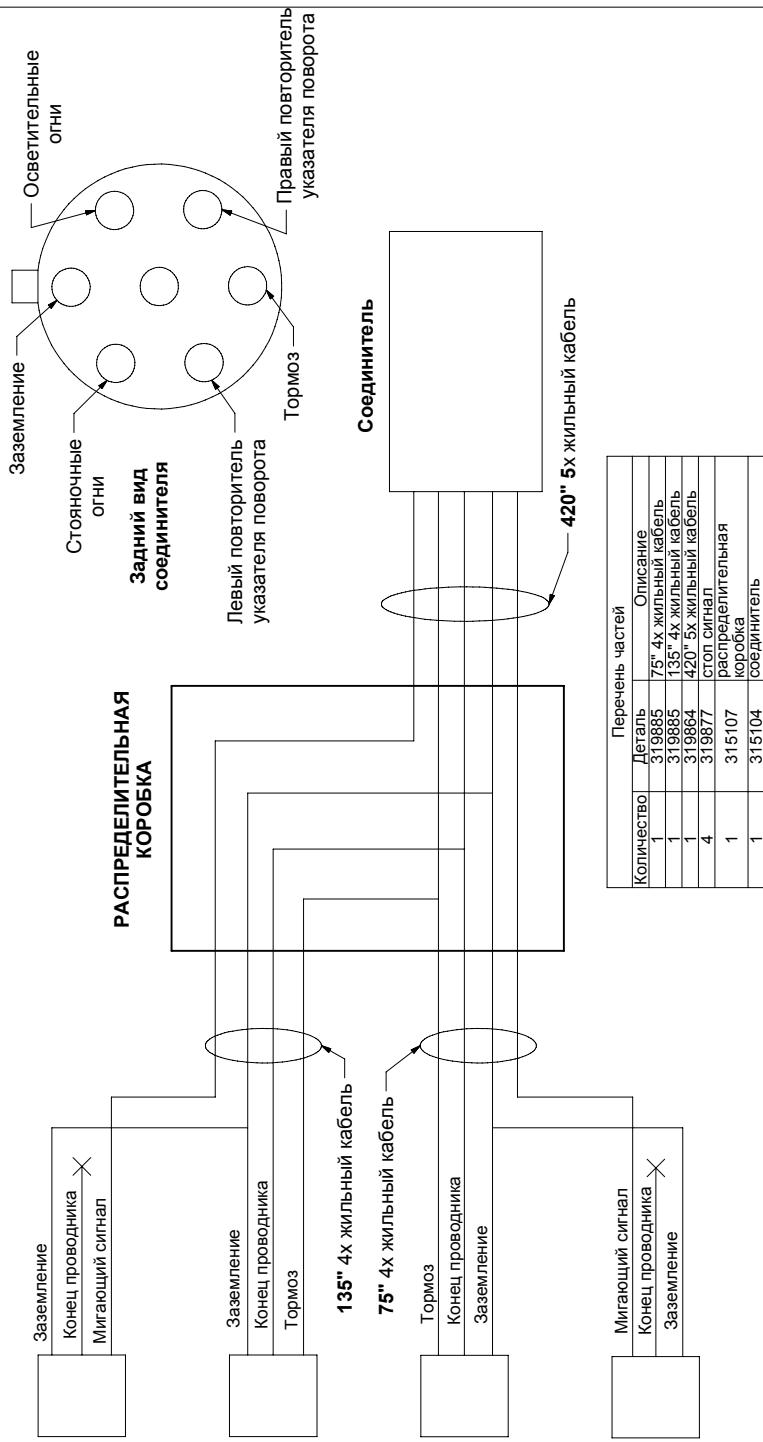
ДЛЯ ГИДРАВЛИЧЕСКОГО ПОДКЛЮЧЕНИЯ:
СМ. РАЗДЕЛ 1 - ГИДРАВЛИЧЕСКАЯ СХЕМА



Перечень частей

Пункт	Количество	Деталь	Описание
1	1	315015	Электропроводка
2	1	465882	Переключающий клапан

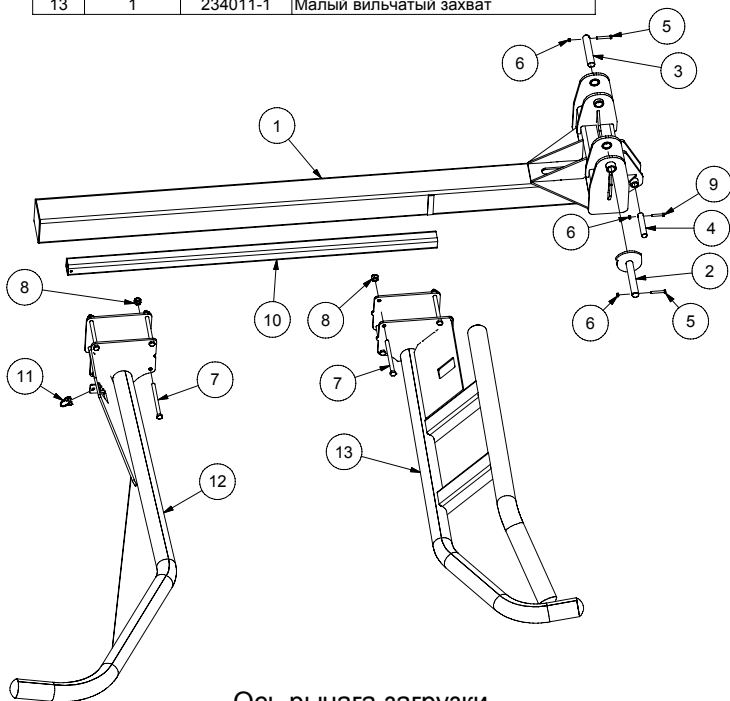
2 - Электрическая схема дорожного освещения (опция)



3 - Рычаг загрузки Цилиндр рычага загрузки

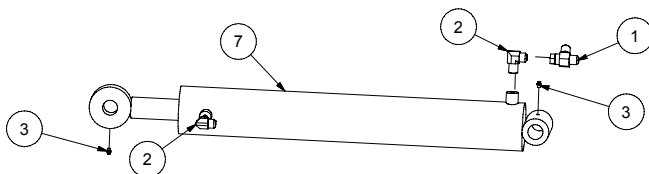
Рычаг загрузки

Перечень частей			
Пункт	Количество	Деталь	Описание
1	1	234005-2	Рычаг загрузки
2	1	234006-1	Эксцентрик
3	1	485103	Ось рычага загрузки
4	1	485101-1	Ось цилиндра
5	2	500096	Шпилька
6	3	501032	Нейлоновая гайка
7	8	500266	Шпилька
8	8	501035	Нейлоновая гайка
9	1	500094	Шпилька
10	1	234060	Ограничитель глубины
11	1	320031	Стопорный штифт
12	1	234013-1	Большой вильчатый захват
13	1	234011-1	Малый вильчатый захват



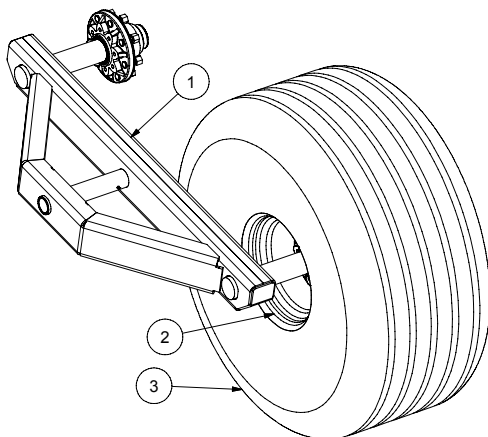
Ось рычага загрузки

Перечень частей			
Пункт	Количество	Деталь	Описание
1	1	450973	Гидравлический фитинг
2	2	450716	Гидравлический фитинг
3	2	322299	Гидравлический фитинг
7	1	467309	Фитинг смазки



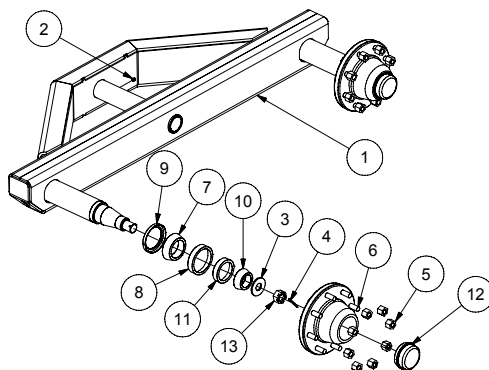
Правый тандем

Перечень частей			
Пункт	Количество	Деталь	Описание
1	1	234004	Правый тандем
2	2	481705	Обод
3	2	481608	Шина



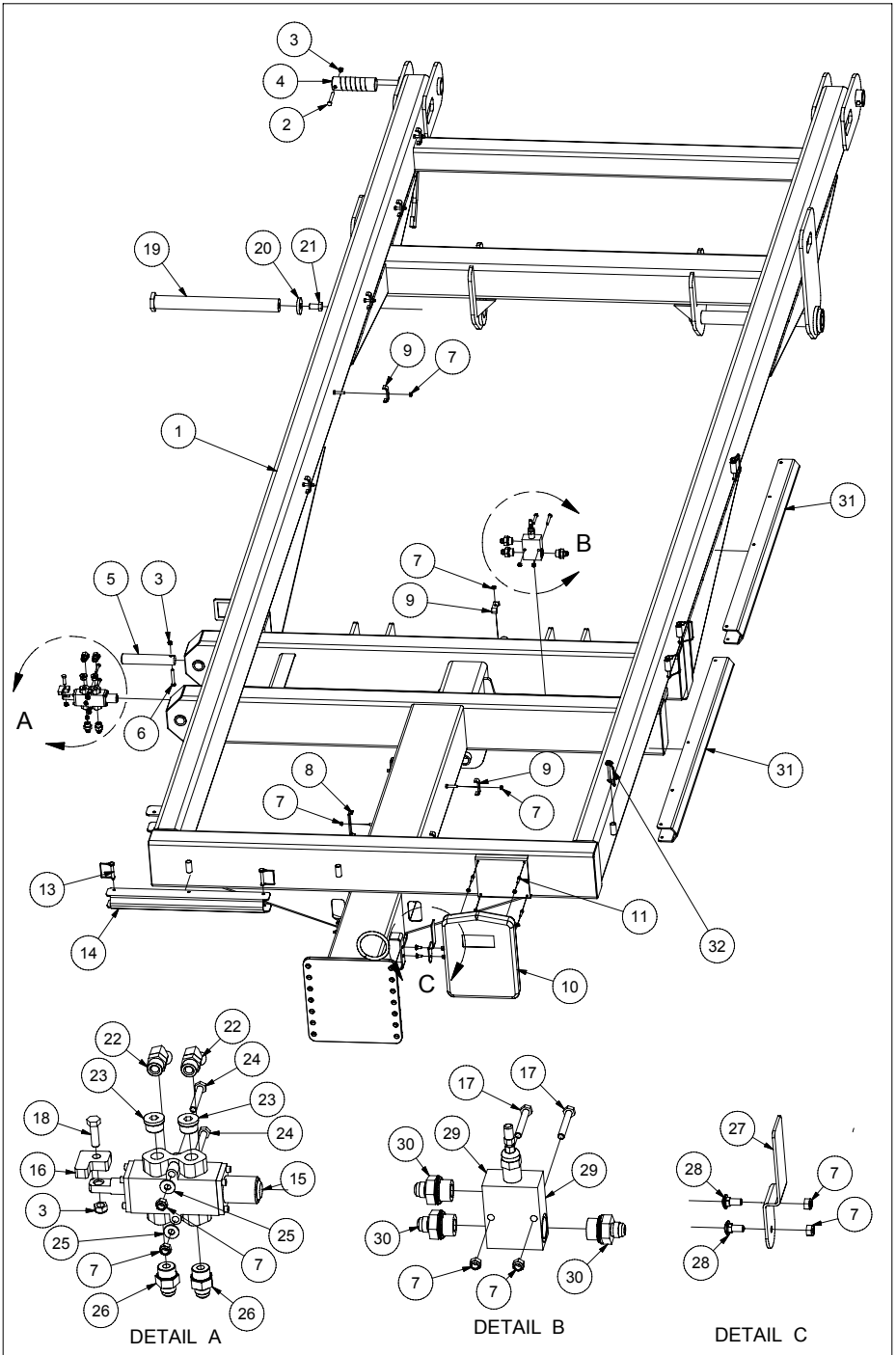
Левый тандем

Перечень частей			
Пункт	Количество	Деталь	Описание
1	1	234014	Левый тандем
2	2	322299	Гидравлический фитинг
3	2	502011	Шайба
4	2	320002	Шплинт
5	16	501902	Гайка колеса
6	2	481404	Укомплектованная ступица
7	2	303491	Подшипник
8	2	303492	Наружное кольцо подшипника
9	2	303490	Уплотнение
10	2	303494	Подшипник
11	2	303493	Наружное кольцо подшипника
12	2	481004	Пылезащитный колпачок
13	2	501076	Корончатая гайка





5 - Каркас / цилиндр разгрузки

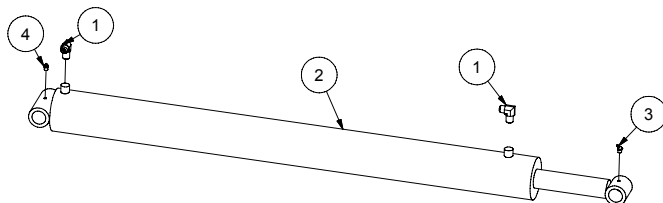


5 - Каркас / цилиндр разгрузки

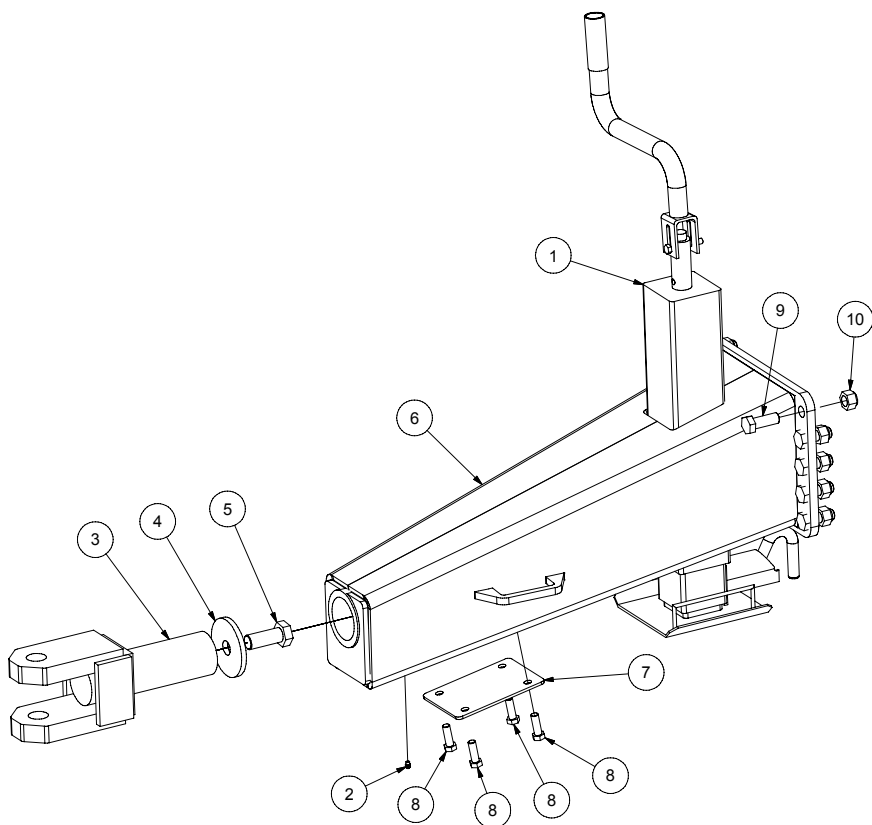
Перечень частей			
Пункт	Количество	Деталь	Описание
1	1	234197-1	Каркас
2	2	500099	Болт
3	21	501032	Нейлоновая гайка
4	2	485118	Ось платформы
5	2	485119	Ось цилиндра разгрузки
6	6	500096	Болт
7	25	501031	Нейлоновая гайка
8	4	234019	4х шланговый зажим
9	15	234020	2х шланговый зажим
10	1	325109-1	Коробка для документов
11	4	500008	Болт
12	9	501030	Нейлоновая гайка
13	2	320065	Палец сцепного устройства
14	1	234022	Ограничитель направления
15	1	465064	Гидравлический клапан
16	1	234023	Клапанный штуцер
17	2	500053	Болт
18	1	500086	Болт
19	2	234016	Ось тандема
20	2	218001	Шайба
21	2	500212	Болт
22	2	451230	Гидравлический фитинг
23	2	451356	Колпак
24	2	500052	Болт
25	2	502014	Шайба
26	4	451179	Гидравлический фитинг
27	1	234083	Держатель клапана
28	2	500360	Болт с квадратным подголовком
29	1	465876	Перекусной клапан давления
30	3	451180	Гидравлический фитинг
31	2	234091	Ограничитель перемещения
32	4	320023-1	3х дюймовый стопорный штифт

Цилиндр разгрузки

PARTS LIST			
Пункт	Количество	Деталь	Описание
1	2	450716	Гидравлический фитинг
2	1	467082	Гидравлический цилиндр
3	1	322299	Фитинг смазки
4	1	322295	Фитинг смазки

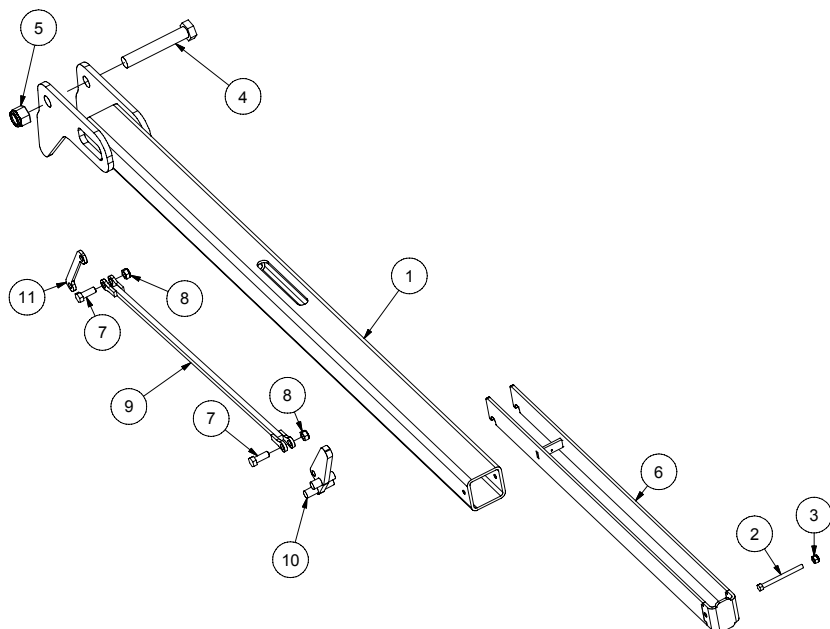


Перечень частей			
Пункт	Количество	Деталь	Описание
1	1	322453	Домкрат
2	1	322299	Фитинг смазки
3	1	234193	Сцепное устройство
4	1	234194	Шайба
5	1	500324-1	Болт
6	1	234192-1	Конус сцепного устройства прицепа
7	1	234195	Пластина конуса
8	4	500177	BOLT
9	10	500213-2	БОЛТ
10	10	501036-1	Нейлоновая гайка



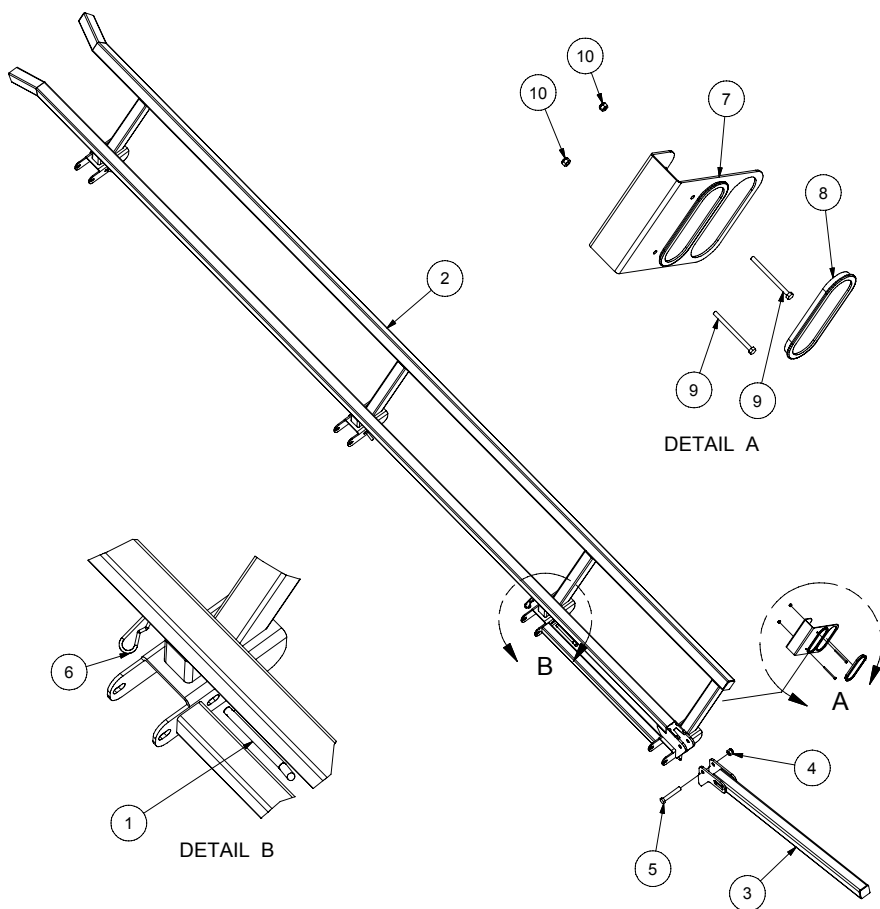
7 - Задняя опорная стойка с индикатором полной загрузки

Перечень частей			
Пункт	Количество	Деталь	Описание
1	1	234025	Задняя опорная стойка с индикатором – узел
2	1	500019	Болт
3	1	501030	Нейлоновая гайка
4	1	500295-1	Болт
5	1	501036	Нейлоновая гайка
6	1	234028	Внутренняя рама
7	2	500084	Болт
8	2	501032	Нейлоновая гайка
9	1	234201	Штанга
10	1	234200	Индикаторный качающийся рычаг
11	1	234199	Тяга



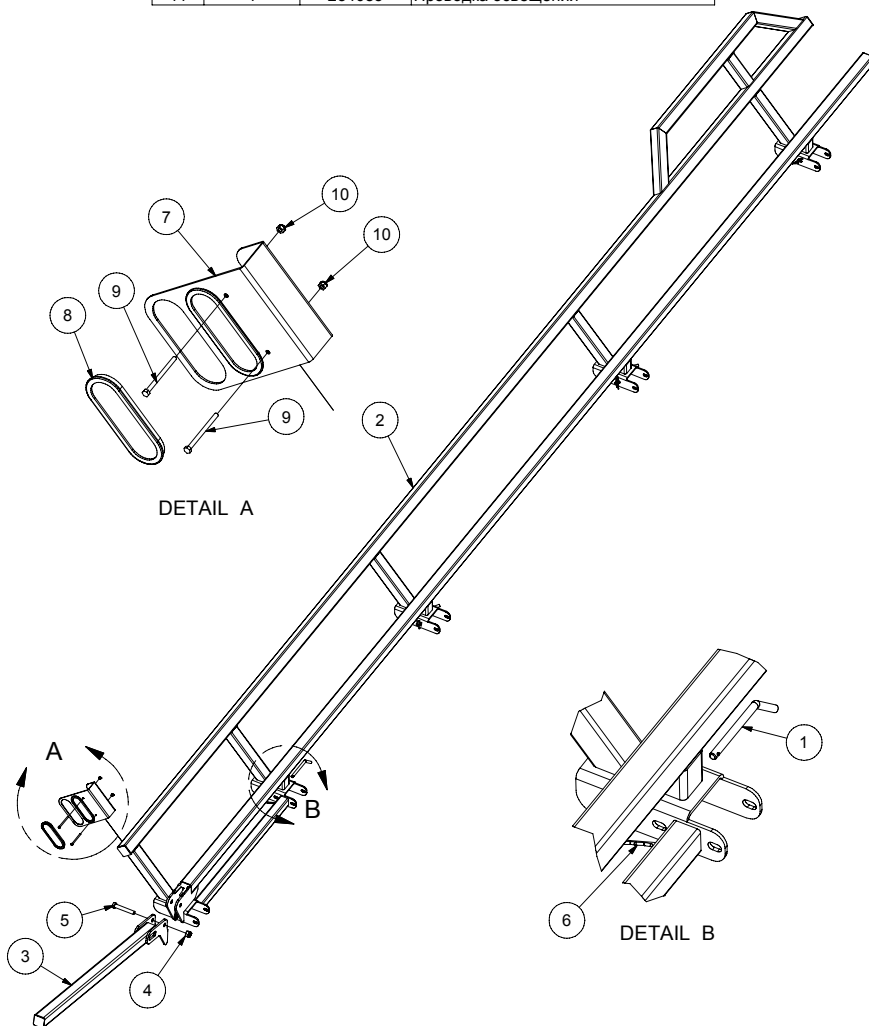
8 - Направляющие тюка

Перечень частей			
Пункт	Количество	Деталь	Описание
1	4	234030	Ось
2	2	234032	Правая направляющая тюка
3	1	234031	Задняя опорная стойка
4	1	501036	Нейлоновая гайка
5	1	500295-1	Шпилька
6	4	320010	Палец сцепного устройства
7	1	234084	Держатель осветительных фонарей
8	2	319877	Фонарь (один)
9	2	500021	Шпилька
10	2	501030	Нейлоновая гайка
11	1	234086	Полный комплект фонарей внешнего освещения
12	1	234085	Проводка освещения



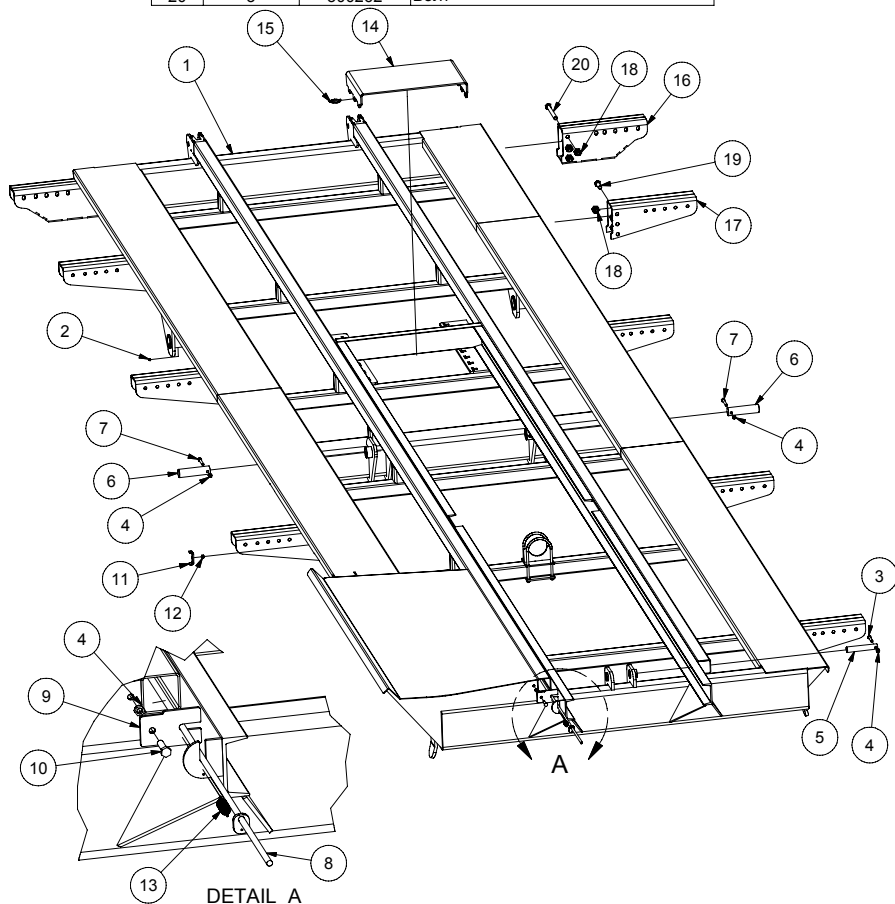
8 - Направляющие тюка

Перечень частей			
Пункт	Количество	Деталь	Описание
1	5	234030	Ось
2	2	234029	Левая направляющая тюка
3	1	234031	Задняя опорная стойка
4	1	501036	Нейлоновая гайка
5	1	500295-1	Болт
6	5	320010	Палец сцепного устройства
7	1	234084	Полный комплект фонарей внешнего освещения
8	2	319877	Фонарь (один)
9	2	500021	Болт
10	2	501030	Нейлоновая гайка
11	1	234085	Проводка освещения



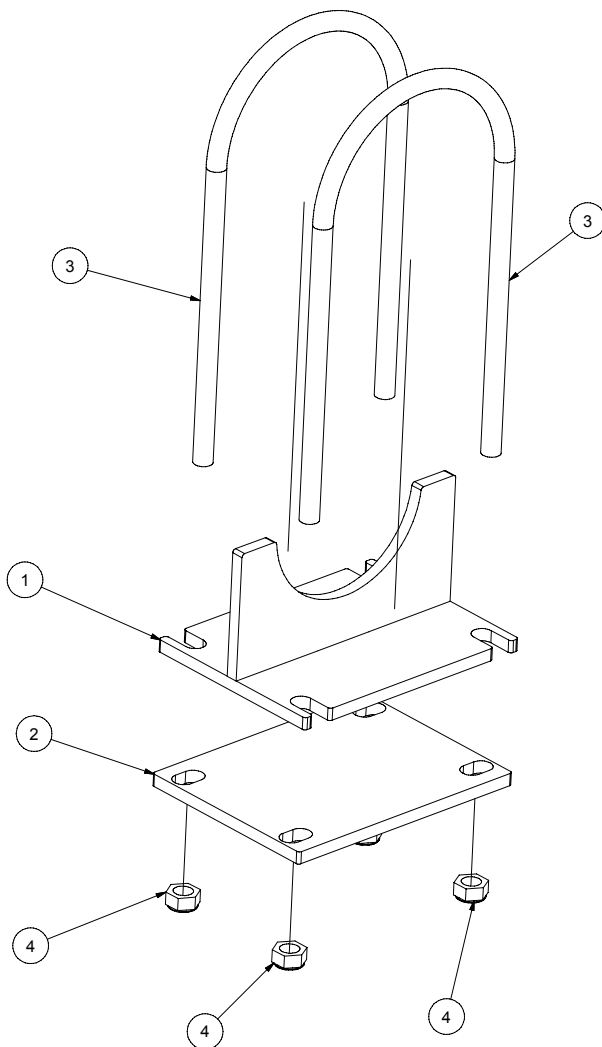
9 - Платформа / опорная стойка цилиндра толкателя

Перечень частей			
Пункт	Количество	Деталь	Описание
1	1	234098	Каркас
2	2	322299	Гидравлический фитинг
3	1	500092	Болт
4	8	501032	Нейлоновая гайка
5	1	234042	Цилиндрический штифт
6	2	234034	Цилиндрическая ось
7	2	500096	Болт
8	1	234202	Индикаторный стержень
9	1	234203	Направляющий стержня
10	1	500088	Болт
11	5	234020	2х шланговый зажим
12	5	501031	Нейлоновая гайка
13	1	304011	Пружина
14	1	234184	Ограничитель хода
15	1	320007	Ось
16	1	234096	Задняя руководство туюков поддержки
17	4	234097	Поддержка руководства туюков
18	27	501035	Нейлоновая гайка
19	24	500245	Болт
20	3	500262	Болт



9 - Платформа / опорная стойка цилиндра толкателя

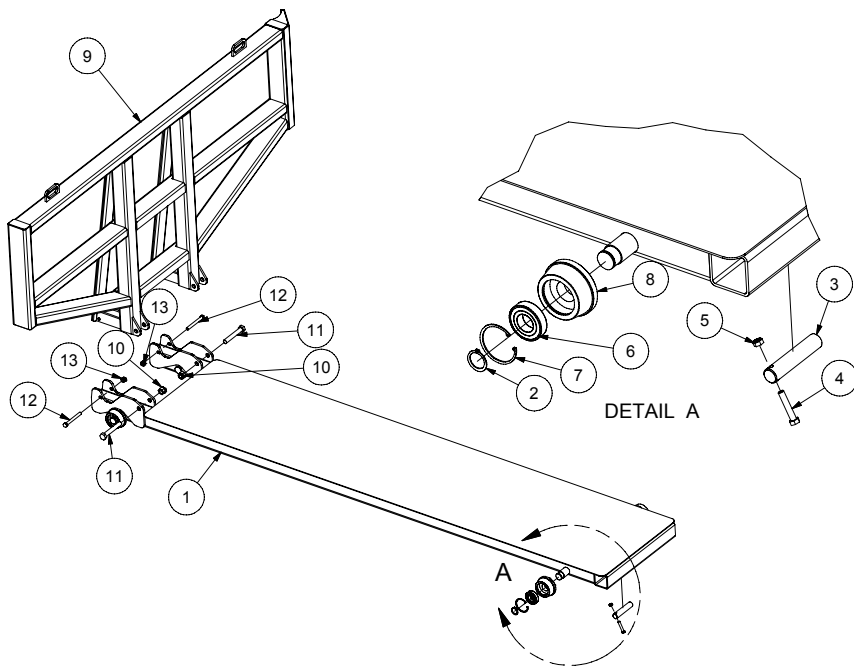
Перечень частей			
Пункт	Количество	Деталь	Описание
1	1	234041	Верхняя опорная стойка цилиндра
2	1	234039	Нижняя опорная стойка цилиндра
3	2	507023	U-образный болт
4	4	501032	Нейлоновая гайка



10 - Толкатель / Цилиндр толкателя

Толкатель

Перечень частей			
Пункт	Количество	Деталь	Описание
1	2	234043	Основание толкателя
2	4	320006	Стопорное кольцо
3	1	485111	Ось цилиндра толкателя
4	1	500092	Болт
5	1	501032	гайка
6	4	303045	Подшипник
7	4	320019	Разрезное стопорное кольцо
8	4	234044	Барабан
9	1	234185	Верхняя часть толкателя
10	2	501036	Нейлоновая гайка
11	2	500297	Болт
12	2	500191	Болт
13	2	501034	Нейлоновая гайка



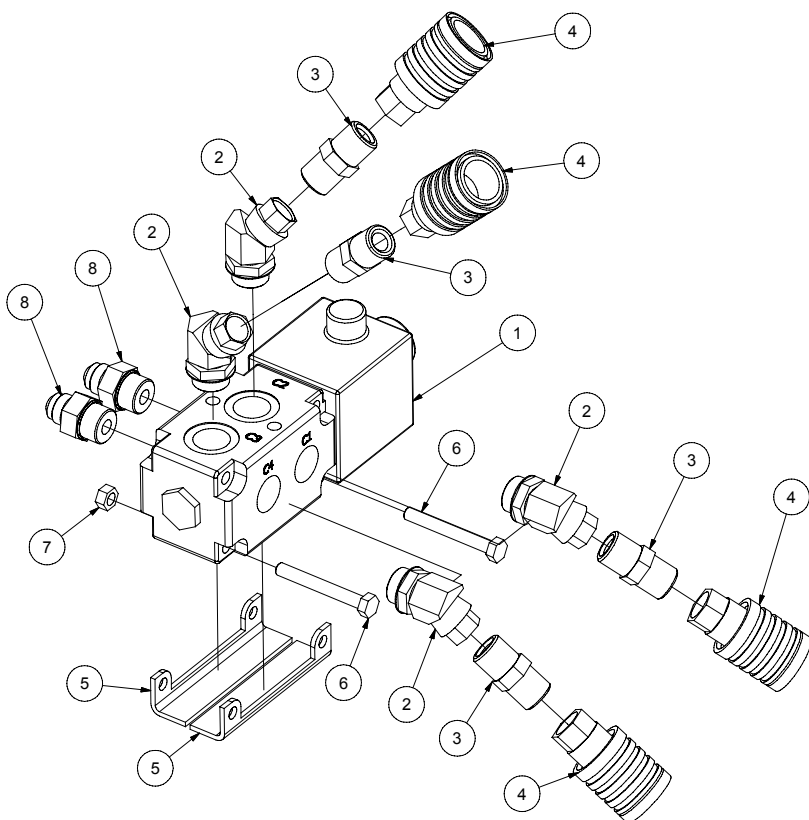
Цилиндр толкателя

Перечень частей			
Пункт	Количество	Деталь	Описание
1	1	450717	Гидравлический фитинг
2	2	322299	Фитинг смазки
3	1	450716	Гидравлический фитинг
4	1	467314	Гидравлический цилиндр



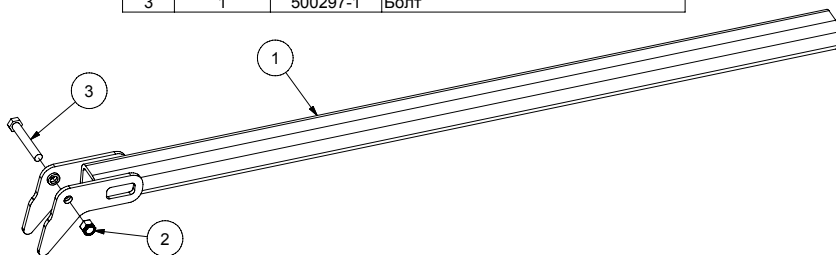
11 - Переключающий клапан (TRB-1400 & TRB-1000)

Перечень частей			
Пункт	Количество	Деталь	Описание
1	1	465882	Переключающий клапан
2	4	451399	Гидравлический фитинг
3	4	450008	Гидравлический фитинг
4	4	452001	Быстросменная муфта (тип Female)
5	2	234186	Опорная стойка переключающего клапана
6	2	500055	Болт
7	2	501031	гайка
8	2	451179	Гидравлический фитинг
9	1	234063	Шланг 38-17 (TRB-1400) (Не показывается)
10	1	234064	Шланг 38-18 (TRB-1400) (Не показывается)
11	1	234559	Шланг 42-11 (TRB-1000) (Не показывается)
12	1	234554	Шланг 42-12 (TRB-1000) (Не показывается)



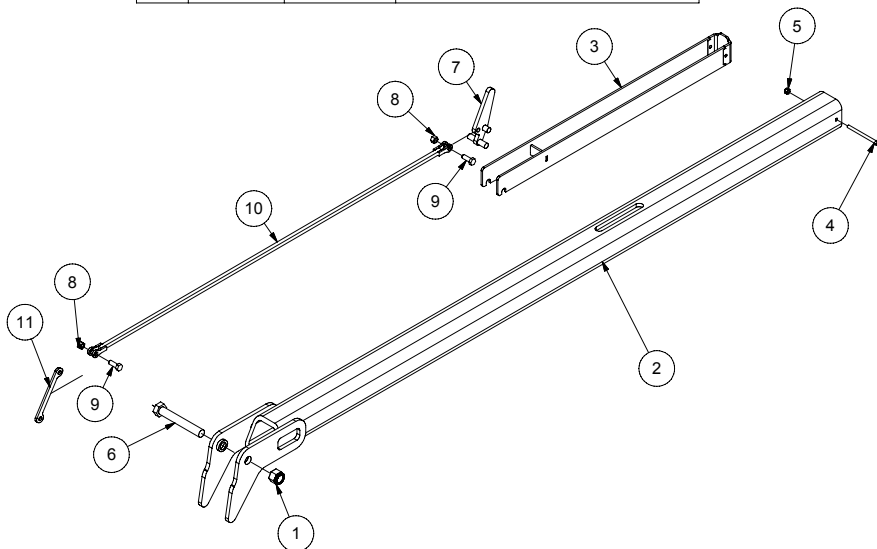
72x дюймовая задняя опорная стойка

Перечень частей			
Пункт	Количество	Деталь	Описание
1	1	234187	72x дюймовая индикаторная задняя опорная стойка (корпус)
2	1	501036	Нейлоновая гайка
3	1	500297-1	Болт



72x дюймов сзади подставка для ног с индикатором

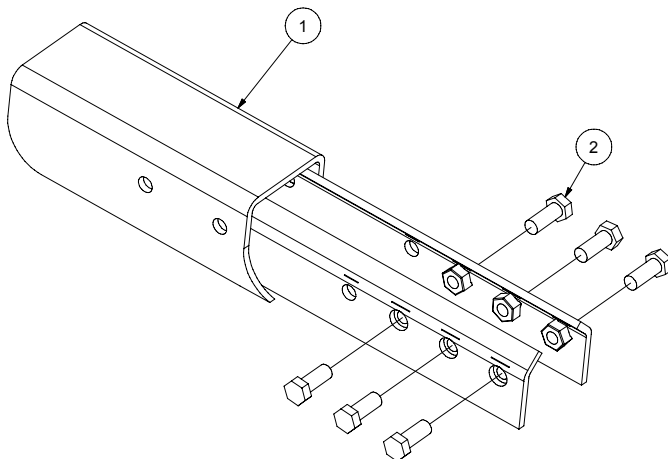
Перечень частей			
Пункт	Количество	Деталь	Описание
1	1	501036	Нейлоновая гайка
2	1	234087	72x дюймовая индикаторная задняя опорная стойка (корпус)
3	1	234189	72x дюймовая внутренняя рама
4	1	500021	Болт
5	1	501030	Нейлоновая гайка
6	1	500297	Болт
7	1	234200	Индикаторный качающийся рычаг
8	2	501002	Нейлоновая гайка
9	2	500084	Болт
10	1	234205	стержень
11	1	234199	ссылка



13 - Удлинитель направляющей тюка (опция)

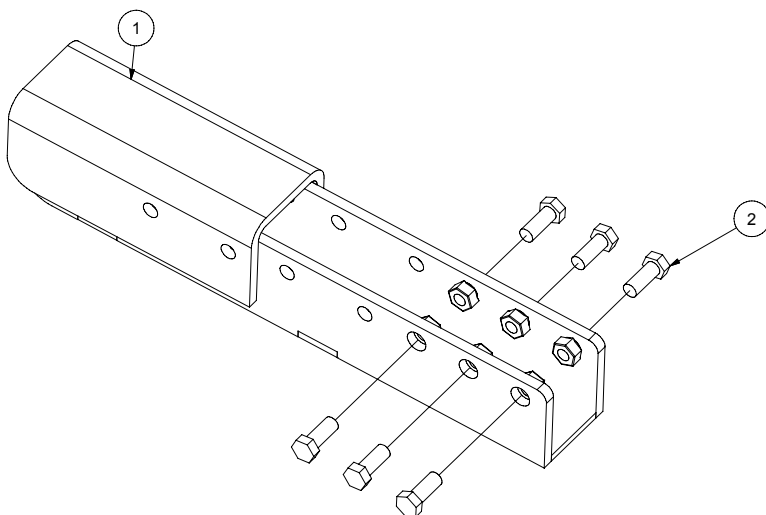
Все кроме этого находиться на задней стороне

Перечень частей			
Пункт	Количество	Деталь	Описание
1	1	234188	Удлинитель направляющей тюка
2	6	500175	Болт



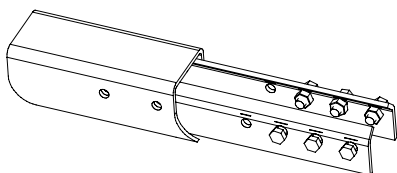
Это на задней стороне

Перечень частей			
Пункт	Количество	Деталь	Описание
1	1	234198	Задний удлинитель направляющей тюка
2	6	500175	Болт

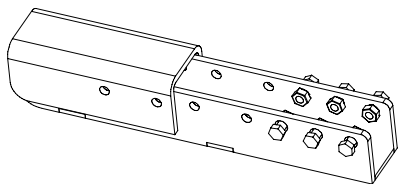


Перечень частей			
Пункт	Количество	Деталь	Описание
1	1	234088	6-футовый комплект тюка

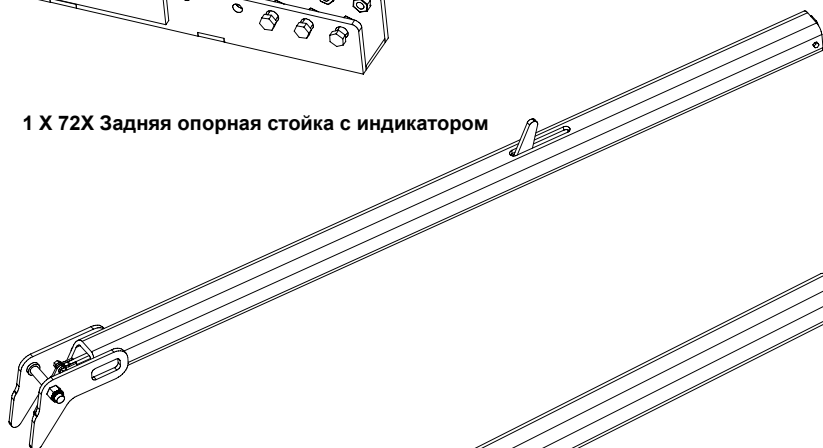
7 X Стандартный удлинитель направляющей тюка



2 X Задний удлинитель направляющей тюка



1 X 72X Задняя опорная стойка с индикатором



3 X 72X Задняя опорная стойка

